

PROJET

BEAUREGARD

ENQUETE TÉLÉPHONIQUE

FERRIERE
la
GRANDE

En partenariat avec les communes de :

Feignies , Ferrière-la-Grande , Ferrière-la-Petite , Marpent , Maubeuge , Pont-sur-Sambre Lobbes



Décembre 2005

Le sondage téléphonique

Menée durant le dernier trimestre 2002, une analyse - au moyen d'un sondage téléphonique - de la perception du patrimoine par la population a permis de mettre en évidence les lieux-phares du patrimoine social des espaces et du bâti ainsi que les problèmes principaux exprimés à leur égard.

Méthodologie

La population de base est constituée à partir du listing des abonnés de France Telecom. A partir de ce listing est tiré au hasard **un abonné sur cinq, 2152** personnes ont été contactées. **Six personnes sur dix ont répondu d'une manière positive.** Cet échantillon représente **6,7 %** des ménages au recensement INSEE de 1999. L'échantillon de référence ne doit pas être inférieur **à 50 personnes** et doit représenter **au minimum 5 %** de la population des ménages au recensement INSEE de 1999 pour chaque commune. Les bâtiments et les lieux cités doivent cumuler **10 réponses** positives et/ou négatives pour les communes de Maubeuge et Feignies, et **5 réponses** pour les communes de Ferrière-la-Grande, Ferrière-la-Petite, Marpent et Pont-sur-Sambre.

Les réponses et les refus des ménages sondés par commune

EN NBRE

| | REPOSES | REFUS | TOTAL | MENAGES RP 1999 |
|---------------------------|-------------|------------|-------------|-----------------|
| FEIGNIES | 218 | 114 | 332 | 2527 |
| MARPENT | 57 | 48 | 105 | 979 |
| FERRIERE LA GRANDE | 130 | 32 | 162 | 2021 |
| FERRIERE LA PETITE | 65 | 29 | 94 | 384 |
| MAUBEUGE | 773 | 686 | 1459 | 12569 |
| PONT SUR SAMBRE | 67 | 33 | 100 | 965 |
| TOTAL | 1310 | 942 | 2252 | 19445 |

EN %

| | REPOSES | REFUS | TOTAL | TAUX PAR RAPPORT AUX MENAGE DE 1999 |
|---------------------------|-----------|-----------|------------|--|
| FEIGNIES | 66 | 34 | 100 | 8,6 |
| MARPENT | 54 | 46 | 100 | 5,8 |
| FERRIERE LA GRANDE | 80 | 20 | 100 | 6,4 |
| FERRIERE LA PETITE | 69 | 31 | 100 | 16,9 |
| MAUBEUGE | 53 | 47 | 100 | 6,2 |
| PONT SUR SAMBRE | 67 | 33 | 100 | 6,9 |
| TOTAL | 58 | 42 | 100 | 6,7 |

Les grandes tendances du sondage

Malgré un taux de sondage légèrement inférieur, 6,4 % de réponses positives à Ferrière la Grande pour une moyenne de 6,7 % pour les autres communes, la population de la commune à un taux de réponses positives largement supérieur aux autres communes, 80 % pour une moyenne de 58 % pour les autres communes.

Globalement les réponses sont plutôt optimistes, 68 % pour une moyenne des autres communes de 60 %.

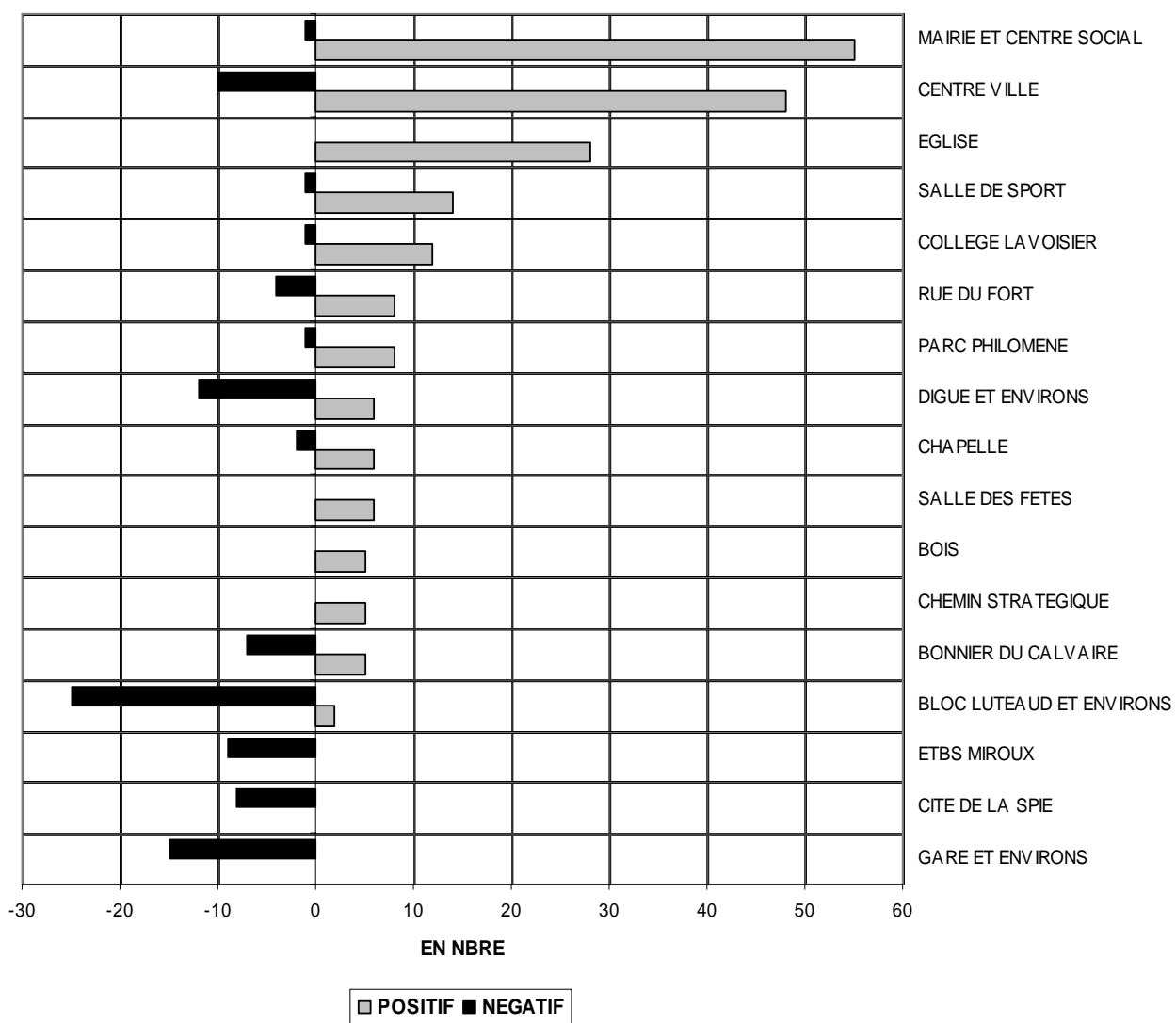
Ces réponses désignent surtout :

- les équipements publics (Ex Mairie et centre social)
- les équipements de loisirs et de sports (le parc Philomène)
- l'église
- le centre ville
- l'eau (la rivière) et le bois

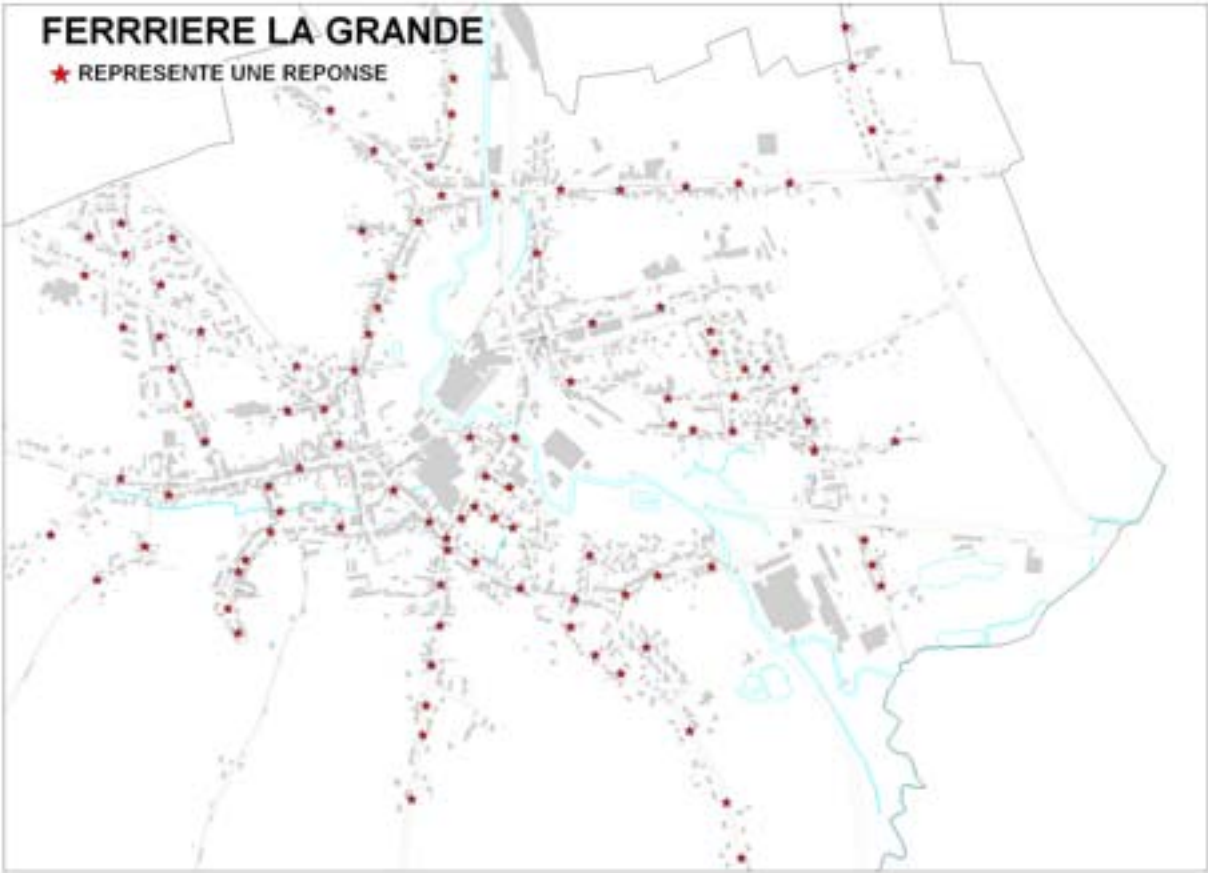
Tandis que les réponses négatives concernent :

- les opération de logement sociaux (ex le Bloc Luteaud)
- l'ancienne gare
- les friches (Miroux)

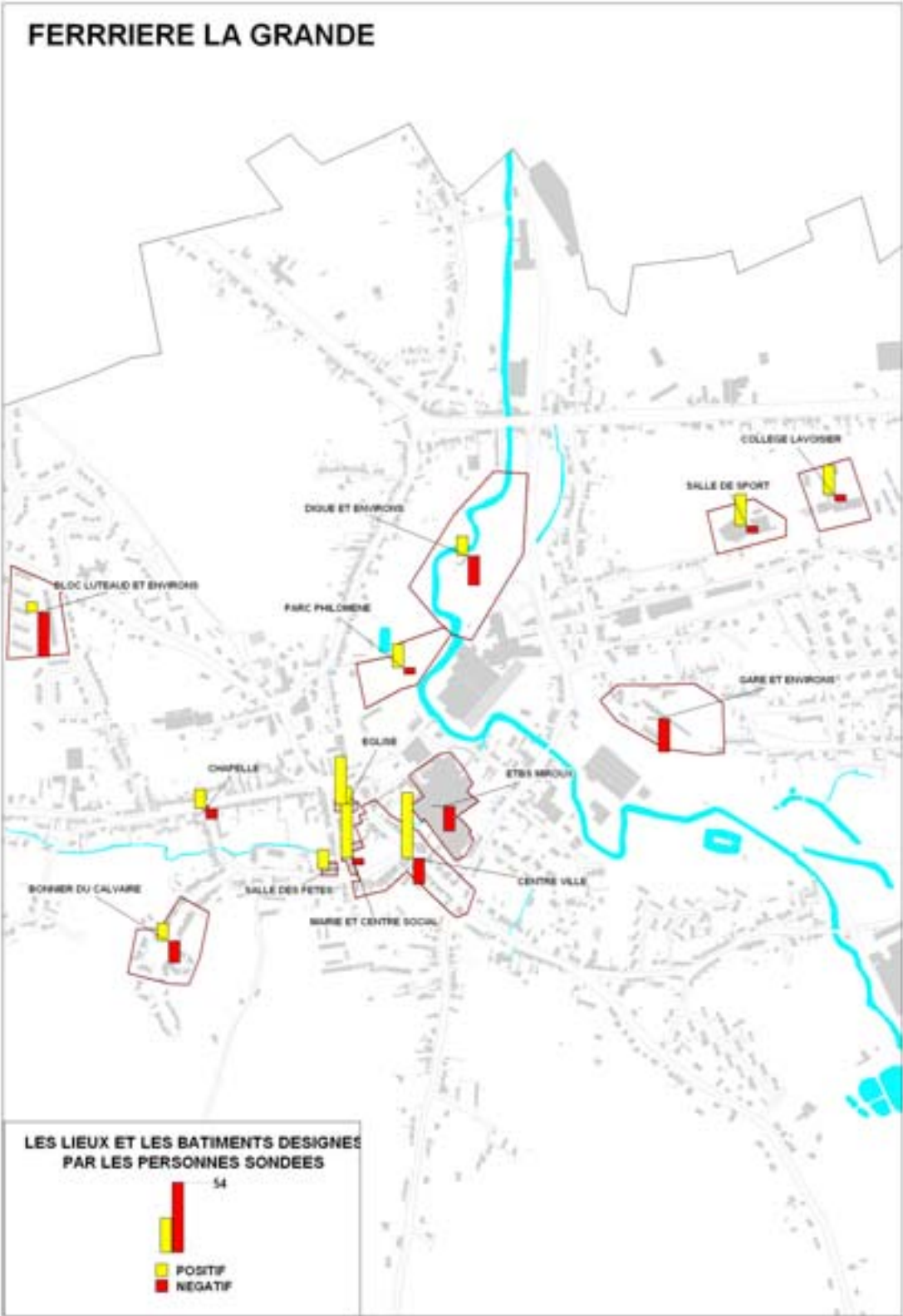
REPARTITION DES REPONSES SUR FERRIERE LA GRANDE



Répartition spatiale des réponses

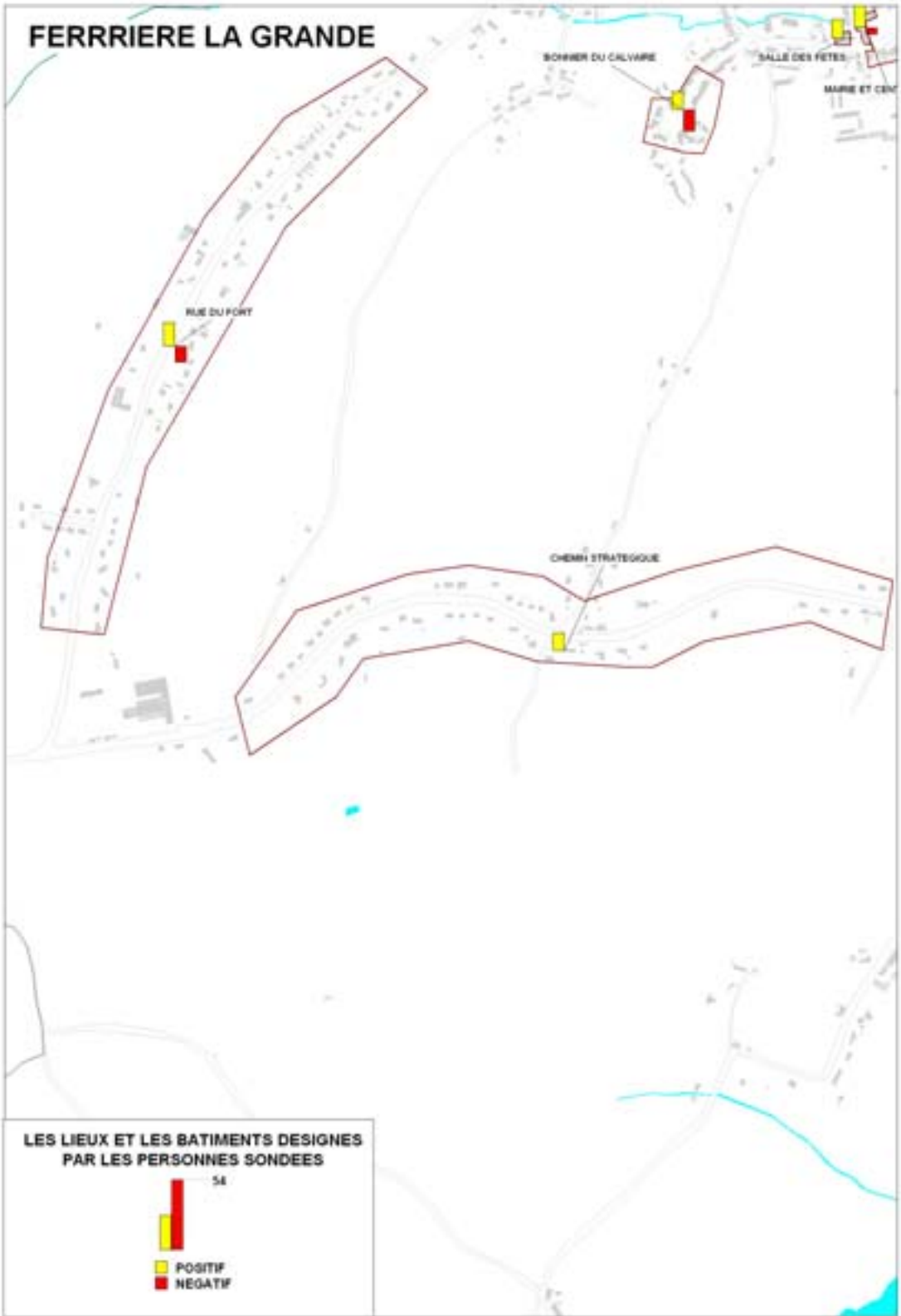


Les lieux et bâtiments désignés par les sondés



FERRIERE LA GRANDE





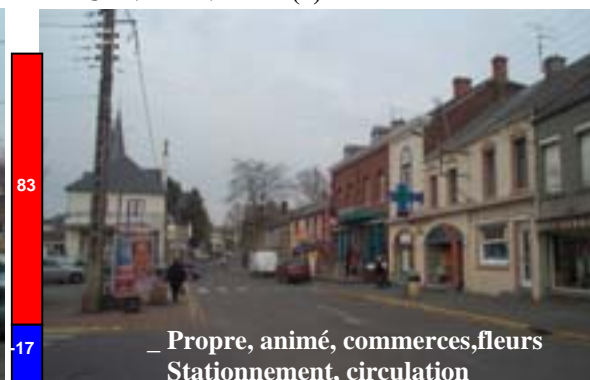
Lieux et bâtiments porteurs d'une image très positive

Le numéro entre parenthèse indique l'ordre de classement suivant le nombre de citation. L'histogramme indique la répartition entre les réponses positives en rouge et les négatives en bleu. Le commentaire résume les raisons principales des sondés.

MAIRIE ET CENTRE ET SOCIAL (1)



LE CENTRE VILLE (2)



L'EGLISE (3)



LA SALLE DE SPORT (4)



LE COLLEGE LAVOISIER (5)



Lieux et bâtiments porteurs d'une image positive

RUE DU FORT (6)



LE PARC PHILOMENE (7)



LA CHAPELLE (8)



LA SALLE DES FETES (9)



LE BOIS (10)



LE CHEMIN STRATEGIQUE (11)



Lieux et bâtiments porteurs d'une image négative

ETBS MIROUX (4)



CITE DE LA SPIE (5)



RDCE BONNIER DU CALVAIRE (6)



Lieux et bâtiments porteurs d'une image très négative

BLOC LUTEAUD (1)



LA GARE (2)



LA DIGUE (3)



Les lieux et bâtiments à traiter

A partir de ce premier filtre qu'est le sondage, on va relever uniquement les lieux et bâtiments perçus d'une façon négative pour déterminer les enjeux et faire des propositions quand cela s'avère nécessaire.

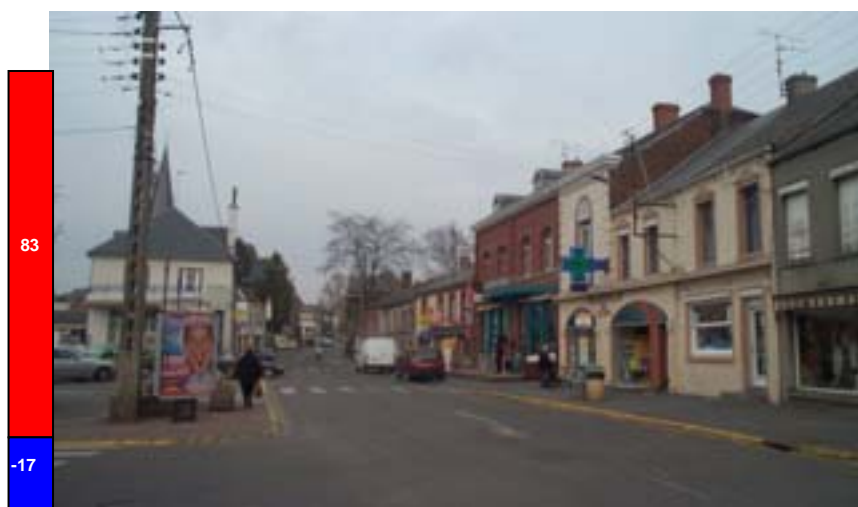
Le parti pris ici est de s'appuyer volontairement sur les espaces et bâtiments rejetés ou mal vécus par la population. C'est sur ces sites que les actions, le cas échéant, doivent être menées. L'impact au niveau de la population sera d'autant plus grand qu'ils sont montrés du "doigt".

On aurait pu envisager la démarche inverse, prendre en compte seulement les lieux et bâtiments porteurs d'une image positive, mais le résultat auprès de la population n'aurait certainement pas le même effet, puisque ces sites sont déjà remarquables par les activités qu'ils génèrent, leur architecture ou l'histoire qu'ils véhiculent depuis des siècles. Les aménagements sur ces sites présentent autant d'intérêts sinon plus, mais l'impact auprès de la population serait moindre.

Sachant que cette solution de mettre en avant les lieux et bâtiments mal perçus ne les priorisent aucunement ceci afin d'éviter de mettre en porte à faux les acteurs locaux.

Lecture de l'histogramme : celui-ci indique la répartition entre les réponses, en rouge pour les réponses positives et en bleu pour les négatives.

La place : classée en 2ème position parmi les lieux et bâtiments porteurs d'une image positive.



La parole des habitants

Fortement appréciée par 8 personnes sur 10, pour ses commerces et l'animation qu'elle suscite, mais une frange de la population lui reproche le caractère dominant que prend la place de l'automobile notamment au travers du stationnement.



Les recommandations et projets

Le traitement de la friche Miroux et une meilleure organisation du stationnement autour de la place pourraient permettre de transférer une partie de celui-ci et redonner à la place un autre usage par un traitement approprié.

Le bloc Luteaud : bâtiment classé en 1ère position parmi les endroits et bâtiments les plus mal perçus par la population sondée.



La parole des habitants

Immeuble en brique construit sur quatre niveaux au début des années 60, un des rares collectifs (le 2^{ème} de la commune). Sa taille et son architecture ne pose pas de problèmes spécifiques, seul son peuplement, concentration de familles précaires, alimente un sentiment d'insécurité.



Les recommandations et projets

Le traitement des abords de l'immeuble, conjugués à une nouvelle politique de peuplement, pourrait contribuer à la requalification de l'image de cet immeuble

La Digue : site classé en 2ème position parmi les endroits et bâtiments les plus mal perçus par la population sondée.



La parole des habitants

Lieu de promenade et de détente le long de la Solre, largement appréciée par la population (6 personnes sur 10 ont une image positive du site) même si la présence périodique des nomades vient alimenter un sentiment d'insécurité.



Les recommandations et projets

La réalisation d'une aire d'accueil pour les gens du voyage (obligatoire pour les communes de cette taille) devrait résoudre la présence de cette population dans ce lieu et permettre à cet espace d'être encore plus attractif.

La gare et ses environs : Site classé en 3ème position parmi les endroits et bâtiments les plus mal perçus par la population sondée.



La parole des habitants et projets

La gare et le site Vitrant Manesse confèrent à ce pôle une image très négative 100 % des sondés expriment un sentiment d'abandon et de tristesse à l'égard de ce lieu.



Les recommandations et projets

Les projets proposés dans le cadre de l'étude FAN, prévoient une intervention sur ce pôle qui servira de point de liaison et de restructuration entre les deux versants de la commune.

Friche Miroux : Site classé en 4ème position parmi les endroits et bâtiments les plus mal perçus par la population sondée.



La parole des habitants

A l'image de toute friche industrielle, le site Miroux est perçu par tous les sondés d'une manière négative.



Les recommandations et projets

Sa surface et son positionnement par rapport au centre ville font de ce lieu un endroit stratégique pour la commune qui envisage d'y construire habitat spécifique pour personnes âgées couplé à du logement social.

Cité de la Spie : Site classé en 5ème position parmi les endroits et bâtiments les plus mal perçus par la population sondée.



La parole des habitants

Petite opération de logement locatif très mal perçue par les sondés d'une part pour son peuplement et d'autre part par le non traitement des espaces extérieurs et notamment l'aménagement de la voirie.



Les recommandations et projets

Un aménagement léger de la voirie et de ses abords, requalifierait l'image de cette cité.

Résidence Bonnier du calvaire : Site classé en 6ème et dernière position parmi les endroits et bâtiments les plus mal perçus par la population sondée.



La parole des habitants

Opération de logements sociaux récente située à proximité du centre ville. Malgré son caractère individuel et un traitement architectural et urbanistique soigné cette opération est mal vécue par 6 personnes sur 10. Le motif récurrent est le traitement minéral unilatéral de la zone et le sentiment d'insécurité que l'on retrouve pour la plupart des opérations de logements sociaux.



Les recommandations et projets

L'introduction du végétal modifierait l'image de la résidence et comblerait une lacune dans l'aménagement de cette zone.

Observation de quelques problématiques urbaines

En guise de conclusion de cette étude de potentialités et en introduction d'un document distinct synthétisant les contributions du réseau Beauregard à la définition des politiques d'aménagement des communes membres du réseau élaborées dans le cadre des études FAN, évoquons quelques constats ou observations des techniciens lors des relevés de terrain et appelant à notre sens une réflexion complémentaire :

- 1 - Un espace industriel dégradé (friche) en fond de vallée et le long de la voie ferrée, qui perturbe l'organisation du centre ville
- 2 - Un espace central peu valorisé dans son organisation et ses aménagements (place parking)
- 3 - Une structure routière importante et consommatrice d'espace qui supporte des trafics parasites
- 4 - Une urbanisation concentrée autour du centre (trieux, bérumont, la machine...) mais aussi une péri-urbanisation le long des voies (structurant, entrée de ville)
- 5 - Une entrée de ville dévalorisée par l'emprise routière et malgré une structure bâtie de qualité.

Ces observations sont développées dans un document de synthèse relatif aux pistes d'aménagement.